

das por Rehn y Rehn (1939, págs. 170 y 171) al crear el segundo de ambos géneros, y se refieren principalmente a características cefálicas, armadura de los metatarsos posteriores y conformación de los cercos y de la lámina subgenital masculinos.

Así, en *Cadomastax* el fastigio del vértex no avanzaría nada ante los ojos; las márgenes de la quilla media frontal pasarían en redondo a las occipitales, y además no harían ningún marcado escalón al nivel de los ocelos; los metatarsos posteriores serían espinosos en ambas márgenes (4 espinas por borde); los cercos masculinos cortos y rectos, y el borde posterior de la lámina subgenital no dividido en el medio.

En *Teicophrys* en cambio el fastigio del vértex, aunque poco, avanzaría algo ante los ojos; las márgenes de la quilla media frontal formarían ángulo obtuso al encontrarse con las laterales del occipucio, y además determinarían un escalón pequeño, pero perceptible, sobre cada ocelo lateral; los metatarsos posteriores serían inermes en el borde interno, pero armados en el externo (2 denticulos); los cercos masculinos rectos o curvados, comprimidos o no, y el borde posterior de la lámina subgenital aparecería o no dividido en el medio.

Es fácil darse cuenta de que las diferencias relativas a los cercos y lámina subgenital masculinos —que apuntan Rehn y Rehn—, no son de valor genérico, ya que, como ellos mismos señalan, hay *Teicophrys* con cercos rectos y sencillos, y especies en que la lámina subgenital no está dividida en su borde posterior, como ocurre en *Cadomastax*.

Veamos lo relativo a la armadura de los metatarsos posteriores: en *Teicophrys* debería no existir dientes en el borde interno, lo que es verdad en *strigilecula* e *inopinata*, y también en *Teicophrys* sp. de Tuxtla Gutiérrez (Chiapas), pero, en la nueva especie que describimos seguidamente con el nombre de *T. halfsterni*, hay ya un pequeño diente en el borde interno, y en *T. piñai* nov. sp. se cuentan 5, o sea el mismo número que en el borde externo. Por otra parte, no sabemos en realidad lo que ocurra en la especie genotípica a este respecto, ya que el holotipo y único ejemplar conocido de *T. fusiformis*, carece de tarsos posteriores.

Lo que acabamos de señalar anula las diferencias entre *Cadomastax* y *Teicophrys* por lo que respecta a la armadura de los metatarsos posteriores, que era quizás la particularidad de mayor importancia entre todas las apuntadas por Rehn y Rehn, y no quedan para separar ambos géneros, sino las pequeñas diferencias cefálicas, de las que la relativa a que las márgenes de la quilla media frontal forman un escalón al nivel de los ocelos, no existe en *T. piñai* nov. sp., que en este respecto no difiere de *Cadomastax robertsi*.

TABLA
COMPARACION DE LOS CARACTERES PRINCIPALES DE LAS 7 ESPECIES DE TEICOPHYRINAE CONOCIDAS

| Caracteres | <i>Cadomastax robertsi</i> R. y R. ♂ | <i>Teicophrys pohat</i> nov. sp. ♀ | <i>Teicophrys fasciata</i> Brunner ♀ | <i>Teicophrys halffter</i> nov. sp. ♂ ♀ | <i>Teicophrys</i> sp. ♀ | <i>Teicophrys esquaticata</i> R. y R. ♂ ♀ | <i>Teicophrys imparia</i> R. y R. ♂ ♀ |
|---|--|--|--|---|-------------------------------|---|---|
| Fastigio del vértex | No saliente | Saliente | Saliente | Saliente | Saliente | Saliente | Poco saliente |
| Margen quilla media frontal sobre ocelos | No acusado | No acusado | Escalonado | Escalonado | Escalonado | Escalonado | Escalonado |
| Espinas del metatarso posterior | borde ext. 4 | 5 | ?* | 2-3 | 3 | 2 | 2 |
| Borde post. lám. subge- nital ♂ | borde int. 4 | 5 | ?* | 1** | 0 | 0 | 0 |
| Cercos del ♂ | Indiviso | ? ? | ? ? | Indiviso | ? ? | Indiviso | Dividido |
| Lámina subgenital ♀ (margen posterior) | Sencillos, estiliformes | ? ? | ? ? | Encorvados hacia abajo, puntiagudos | ? ? | Sencillos romos y ensanchados estiliformes | Doblados y ensanchados lamelares. |
| | ? ? | Truncado- redondeada | Arqueado- truncado, no saliente | Obtuso-angulo- sas saliente | Curvado- saliente | Profundamente escotada, for- mando un lób- redonda cada lado | Arqueado- truncada, no escotada |

* No se conoce por faltar los tarsos posteriores en el holotipo, único ejemplar conocido. ** Falta en algún ejemplar.

Así, el conocimiento de los tres nuevos *Teicophrys* de que nos estamos ocupando en este trabajo, lejos de reforzar las diferencias entre este género y *Cadomastax* las debilitan notablemente (véase Tabla I), hasta el punto de que dejan casi sin valor las particularidades que sirvieron a Rehn y Rehn para establecer su género y habrá de esperarse a que se tenga un mayor conocimiento de las especies de esta subfamilia y que se descubra el sexo femenino de *Cadomastax*, para saber si puede o no subsistir en definitiva este género, como distinto de *Teicophrys*, o si ha de reducirse su importancia a subgenérica o tan sólo a grupo de especies.

En consecuencia se presenta seguidamente, para la identificación específica rápida, una clave provisional en que se agrupan las especies de *Teicophrys* y *Cadomastax* conocidas, señalando que de *Teicophrys fusiformis* (genotipo) y de *T. piñai* nov. sp. sólo se conoce la hembra. Al paso que de *Cadomastax robertsi* sólo se tiene el macho. Y que sólo existen tres especies: *T. strigilecula*, *T. inopinata* y *T. halffteri* nov. sp. de las que ambos sexos sean conocidos.

Los tres *Teicophryinae* de que se habla en esta nota son de dimensiones distintamente mayores que *T. inopinata* y *T. strigilecula*, que tienen análoga talla que el genotipo *T. fusiformis*.

Clave provisional de especies de *Teicophrys* y *Cadomastax*

1. Márgenes de la quilla media frontal formando un pequeño escalón sobre los ocelos. Metatarsos posteriores con 4 ó 5 espinas en cada borde..... 2
 - Márgenes de la quilla media frontal no formando escalón sobre los ocelos. Metatarsos posteriores con 2-3 espinas en el borde externo; borde interno con 0 ó 1 espinas..... 3
2. Fastigio del vértex nada saliente ante los ojos. Metatarsos posteriores con 4 espinas en ambas márgenes..... **Cadomastax robertsi** Rehn y Rehn.
 - Fastigio del vértex un poco saliente ante los ojos. Metatarsos posteriores con 5 espinas en ambas márgenes..... **Teicophrys piñai** nov. sp.
3. Machos..... 4
 - Hembras..... 6
4. Placa subgenital ♂ con el borde posterior profundamente escotado en V en la parte media..... **Teicophrys inopinata** Rehn y Rehn.
 - Placa subgenital ♂ con el borde posterior variable, pero nunca escotado profundamente en el medio..... 5
5. Cercos ♂ estiliformes, no curvados hacia abajo. Lámina subgenital ♂ con su porción distal formando una proyección suberecta y subespatulada muy larga, que lleva fuertes denticulos dorsales en el ápice.....
 - **Teicophrys strigilecula** Rehn y Rehn.
 - Cercos ♂ puntiagudos y fuertemente encorvados hacia abajo. Lámina subgenital ♂ con su porción distal ancha y de borde posterior truncado, no es-

patulado saliente; con una acusada fila de pequeños dentículos en la parte media..... *Teicophrys halffteri* nov. sp.

6. Borde posterior de la lámina subgenital ♀ truncado-arcuado u obtusamente saliente en el medio; sus ángulos póstero-laterales obtusos, nada salientes hacia atrás..... 7

— Borde posterior de la lámina subgenital ♀ profundamente escotado en redondo en el medio; sus ángulos póstero-laterales formando un lóbulo redondeado a cada lado..... *Teicophrys strigilecula* Rehn y Rehn.

7. Tamaño menor (♀. Long. cuerpo, 21.6; pron., 2.1; fém. post., 11.7 mm)..... *Teicophrys inopinata* Rehn y Rehn.

— Tamaño mayor (♀. Long. cuerpo, 25-26; pron., 2.6-2.7; fém. post., 12.2-14 mm)..... 8

8. Lámina subgenital ♀ de borde posterior obtuso-anguloso saliente; su superficie desde la base hasta cerca del ápice marcada por fuertes arrugas curvas (fig. 4)..... *Teicophrys halffteri* nov. sp.

— Lámina subgenital ♀ de borde posterior truncado-arcuado; su superficie no marcada por arrugas curvas salientes... *Teicophrys fusiformis* Bruner.

***Teicophrys halffteri* nov. sp.**

(Figs. 1 a 4)

Holotipo: ♂, de Salina Cruz (Oaxaca), en col. Bolívar; alotipo: ♀ paratopotípica, en la misma col.

Holotipo.— ♂. Coloración general parda, con algunas porciones de tono ocráceo-amarillento, más o menos intenso, que se aprecia en: porción interna y superior de los ojos; partes laterales de la mitad inferior de la frente; área ínfero-interna de los fémures posteriores sobre la que se doblan las tibias; parte posterior de los lóbulos metasternales, y esternitos abdominales en los que esa tonalidad va disminuyendo hacia el ápice hasta desaparecer. Ocelos laterales castaños-claros.

Forma general alargada y grácil. Superficie del cuerpo con asperezas desiguales, más marcadas en los segmentos torácicos, y sobre todo en los lóbulos laterales pronotales.

Cabeza vista por delante con su anchura máxima al nivel de la mitad inferior de los ojos, en que es como los 2/3 de la longitud total de la cabeza. Occipucio marcadamente ascendente y estrechado hacia arriba; sus márgenes se hacen cada vez más marcadas, y forman un fastigio que avanza hacia adelante sólo una distancia algo menor que la inter-ocular. Por encima, el fastigio es deprimido y subcóncavo, pero sin delimitar por una depresión transversa como en la ♀. Vista

de lado la cabeza, se aprecia que las márgenes laterales del occipucio pasan formando ángulo casi recto a las márgenes laterales de la quilla media frontal, apreciándose un borde transverso que separa la prominencia fastigial de la parte superior de las márgenes de la quilla media frontal. Márgenes de la quilla media frontal en la parte alta de la frente salientes y ampliamente separadas; en el trayecto hasta los ocelos laterales son primero casi paralelas y más abajo divergentes hasta los ocelos mismos. Justamente pasados estos, las márgenes hacen un marcado escalón hacia adentro, y continúan casi paralelas y muy salientes, algo curvadas, dejando un escudete frontal ancho, y desde el nivel del ocelo medio se hacen menos acusadas; después, ya muy rebajadas, confluyen hacia la línea media, reuniéndose durante un largo espacio, y se separan de nuevo en ángulo poco obtuso ante la sutura cíleo-frontal. Vista de lado esta porción aparece ligeramente convexa. Quillas frontales laterales fuertemente curvadas, bastante salientes. Altura de los ojos, vistos lateralmente, poco más larga que la porción infraocular de las mejillas; las proporciones del ojo (altura a anchura) son de 17/12. Antenas como vez y media la longitud de los fémures anteriores, filiformes; pasados los artejos gruesos basilares hay unos cuantos artejos poco alargados; del 6 al 18 son como de doble longitud que anchura, y los 5 finales poco alargados; sin estructuras especiales.

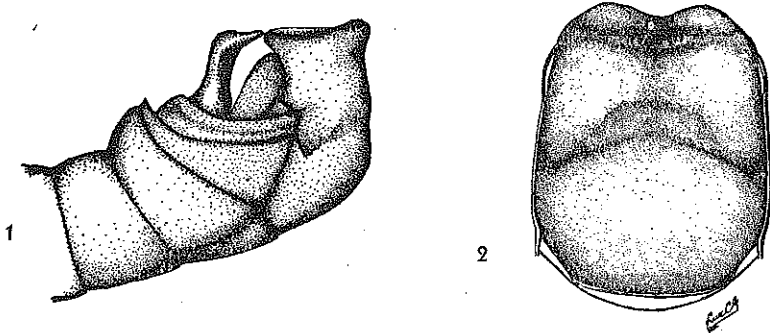
Pronoto, visto de lado, con el borde dorsal ligeramente cóncavo. Visto por encima con el margen posterior muy obtusamente anguloso y algo reflejado hacia arriba; superficie dorsal un poco más larga que ancha. Quilla media marcada en toda su longitud, pero poco saliente. Lóbulos laterales distintamente más largos que altos, como 4/3. Margen anterior de los lóbulos bastante arqueado, y pasando en curva seguida a su borde inferior; éste es ligeramente sinuado. Ángulo posterior agudo-redondeado y continuado seguidamente con el margen posterior, el que es casi vertical y no sinuado. Superficie pronotal con algunos gránulos salientes, irregulares, más frecuentes en el área posterior. Mesonoto con el borde posterior ligeramente obtuso-escotado en el medio, y su margen algo arqueado a cada lado de la línea media. Metanoto casi rectangular, transverso y truncado posteriormente. Meso- y metanoto con quilla media bien visible, que se continúa por el abdomen hasta el terguito VIII. Prosternón con una quillita transversa que divide su superficie en dos áreas: una anterior abruptamente descendente, y otra posterior, menos declive, que tiene forma subtrapezoidal. Meso- y metasternón en

conjunto formando un área de contorno semejante al de un violín. Espacio entre los lóbulos mesosternales subtrapezoidal; ángulo postero-interno de los lóbulos muy redondeado. Fosetas metasternales grandes y contiguas, aunque separadas por un fino tabique; tomadas en conjunto forman una fosa subtriangular, cuyos ángulos laterales se continúan con el borde posterior de los lóbulos metasternales, los cuales forman con el margen externo, ángulo poco obtuso.

Patas moderadamente alargadas. Fémures anteriores cortos y fuertes, de longitud como $1 \frac{1}{3}$ la del pronoto; con las quillas dorsales con serrulaciones microscópicas; sin quillas ventrales, pero en el lugar en que debían estar, hay una serie de granulitos. Fémures intermedios casi igual de fuertes que los anteriores, pero algo más cortos; sus quillas dorsales no serruladas; con filas de granitos por debajo como los anteriores. Fémures posteriores moderadamente alargados; algo más de 5 veces tan largos como el pronoto; su máxima anchura al nivel del cuarto proximal; las tres quillas dorsales espinosas, la media con 8-9 espinas; la externa con 10-11, y la interna con 5-6. Quilla infero-externa con serrulaciones microscópicas; quilla infero-interna lisa. Ángulos dorsal-externo y dorsal-interno del ápice de los fémures, brevemente espinosos; la punta media dorsal forma una espina mayor semejante a la de los lóbulos geniculares externo e interno. Tibias anteriores con espinas en sus dos márgenes inferiores, que ocupan exactamente la mitad apical de la tibia y son en número de 8 en cada margen. Tibias intermedias con espinas semejantes en número de 7 en la externa y de 8-9 en la interna. Tibias posteriores con 18-20 espinas externas, y 18 internas; espolón interno dorsal grande, $2 \frac{1}{2}$ veces tan largo como el espolón interno inferior. Tarsos posteriores de longitud como un tercio de la de las tibias correspondientes. Metatarso casi igual de largo que el artejo final, surcado por encima, borde externo con 3 espinas, de las que la primera está antes del medio, la segunda enseguida del medio y la tercera es apical; borde interno provisto de una espinita mucho menor que las del externo, pero bien conformada, y colocada a los dos tercios del borde. Uñas iguales en tamaño. Arolio grande.

Abdomen subcilíndrico, en la porción apical bastante engrosado, y curvado hacia arriba. Lámina supranal casi lanceolada, ligeramente cóncava en la base, y con una quillita transversa oblicua a cada lado después de su mitad; ápice de la lámina agudo-triangular; la lámina es como vez y media tan larga como ancha. Cercos cortos, casi rectos en su primera mitad, después fuertemente encorvados ha-

cia atrás, en ángulo casi recto; paralelos uno a otro; en la porción apical agudo-redondeados, su borde dorsal es comprimido saliente, con fuertes granos; los cercos son de un negro intenso en la mayor



Figs. 1 y 2.—*Teicophrys halffteri* nov. sp., ♂ holotipo; 1, extremidad del abdomen vista de lado; 2, lámina subgenital vista por detrás.

parte de su extensión y llevan largos pelos erectos. Lámina subgenital muy desarrollada, de forma como un medio cilindro bruscamente truncado en el extremo. La primera parte de la lámina está dividida en dos porciones por una línea transversa, fina pero completa, arqueada hacia arriba; en esta porción la lámina es subglobosa y no lleva quillas ni dientes; la segunda porción termina en un borde distal ancho y muy saliente, que en su parte céntrica presenta una hilera de dentículos negros irregulares. La parte apical constituye un diedro casi recto con el resto de la lámina y está formada por un área grande ligeramente cóncava, y de borde distal casi truncado en recto, al que las puntas de los cercos casi alcanzan.

Alotipo.—♀. Coloración general pardo-oscuro uniforme. Ojos castaños. Ocelos superiores castaño-claros. En los fémures posteriores el área infero-interna (sobre la que se dobla la tibia) es ocrácea.

Forma general moderadamente gruesa. Superficie del cuerpo con granulaciones irregulares, especialmente sobre las regiones torácica y abdominal.

Cabeza vista por delante corta, con su anchura máxima al nivel de la parte inferior de las mejillas; lados de la cabeza por debajo de los ojos casi paralelos. Occipucio ascendente y paulatinamente estrechado hacia arriba; sus márgenes pasan al fastigio del vértex rebajándose un poco ante el fastigio y queda entre el occipucio y éste una breve depresión transversa bien apreciable. Fastigio marcadamente saliente ante los ojos, avanzando una distancia algo menor que la

interocular, en el ápice se ve angulosamente hendido. Vista de lado la cabeza se aprecia que las márgenes del occipucio pasan formando ángulo bastante agudo-redondeado a las márgenes laterales de la quilla media, apreciándose un borde que delimita la prominencia fasti-

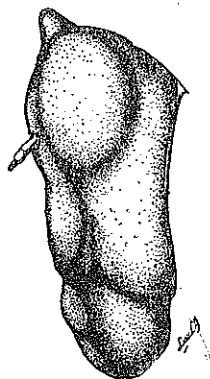


Fig. 3.—*Teicophrys halffteri* nov. sp., cabeza de la ♀ alotipo, vista de lado.

gial de la frente. Márgenes de la quilla media frontal en la parte alta de la frente salientes y muy separadas; hasta los ocelos laterales son ligeramente divergentes; justo pasados estos las márgenes hacen un acusado escalón hacia adentro y se vuelven súbitamente más altas, después delimitan un escudo frontal deprimido en que las quillas son casi paralelas pero arqueadas, y pasado el ocelo medio las márgenes se rebajan y pronto confluyen, quedando unidas en una distancia bastante larga, pero se separan en ángulo muy obtuso ante la sutura fronto-clipeal. Vista de lado la cabeza, el perfil frontal aparece muy convexo saliente entre los ocelos laterales y medio, pero pasado éste se aplanan y continúa recto. Areas laterales de la frente con una gibosidad redondeada, hacia su parte media superior. Quillas frontales laterales fuertemente curvadas y bastante fuertes. Altura de los ojos, vistos lateralmente poco menor que la distancia infraocular; las proporciones del ojo (altura a anchura) son de 14/10. Antenas como en el macho.

Pronoto, visto de lado, con el borde dorsal recto, sólo un poco elevado en la parte apical. Visto por encima con el margen posterior obtuso-angulado, menos reflejado hacia arriba que en el ♂. Quilla media marcada, aunque bastante obtusa en la prozona. Lóbulos laterales más largos que altos. Margen anterior de los lóbulos casi

vertical, pasando en curva seguida al inferior, el que después de su mitad hace una acusada sinuación hacia abajo, pasando en redondo al borde posterior de los lóbulos, que es recto y poco inclinado. Meso- y metanoto de borde posterior truncado recto; ambos aquillados en la línea media y la quilla se continúa hasta el VI terguito abdominal. Prosternón con una quillita transversa, ligeramente arqueada, que deja un área anterior abruptamente descendente, y otra posterior mucho menos inclinada, de forma subtrapezoidal. Meso- y metasternón como en el ♂.

Patas no muy alargadas. Fémures anteriores finos, de longitud como $1 \frac{1}{5}$ la del pronoto; con las quillas dorsales y ventrales con serrulaciones finas. Fémures intermedios de longitud igual a los anteriores, con las quillas igualmente serruladas. Fémures posteriores poco alargados, como 5 veces la longitud pronotal; su máxima anchura al nivel del tercio basilar; las tres quillas dorsales provistas de espinas fuertes; 7-8 en la media; 8-9 en la externa, y 6 en la interna. Quillas inferiores del fémur lisas. Angulos dorsal-externo y dorsal-interno del ápice del fémur muy brevemente espinosos; la punta media forma una espina mayor, semejante a las de los lóbulos geniculares externo e interno. Tibias anteriores e intermedias con espinas en sus dos márgenes inferiores que ocupan exactamente la mitad distal de la tibia y son en número de 8 en cada margen. Tibias posteriores con 17-19 espinas externas, y 18 internas. Metatarso posterior surcado por encima, borde externo armado de 2 espinas, la primera algo pasado el medio y la segunda apical; borde interno provisto de una espinita diminuta, que sale pasada la mitad del metatarso. Los demás caracteres tarsales como en el ♂.

Abdomen comprimido, un poco encorvado hacia arriba. Lámina supranal alargada, linguiforme, ápice agudo-redondeado; la lámina sobrepasa mucho del ápice de las placas situadas debajo de los cercos. La lámina es excavada en la parte basilar, y presenta señal de una depresión transversa algo por detrás de la inserción de los cercos. Cercos subcónicos, ligerísimamente arqueados hacia abajo, y de ápice casi romo. Placas situadas debajo de los cercos de forma triangular, anchas, de ápice agudo-redondeado. Valvas del oviscapto distintamente comprimidas; valvas dorsales con márgenes súpero-externos marcados en toda su extensión, en la mitad proximal llevan 3 denticulaciones no muy grandes; margen súpero-interno en la mitad proximal liso, sin dientes; las 2 cúspides que separan la parte apical de la lámina son fuertes, y el extremo de la valva es surcado y agudo-redondeado. Valvas inferiores con el borde infero-externo con tres

dientes fuertes; la valva lleva por debajo una placa proximal larga, muy acusada y con fuerte puntuación. Lámina subgenital grande, mucho más ancha en sus 2/5 finales, y con un margen posterior obtuso-

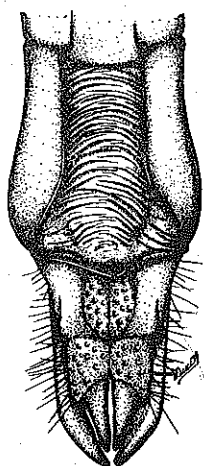


Fig. 4.—*Teicophrys halffteri* nov. sp., extremidad abdominal de la ♀ alotipo.

anguloso y fuertemente reflejado hacia abajo, en toda la extensión del borde, excepto en sus ángulos laterales, que son aplanados y recto-redondeados; la superficie de la lámina aparece marcada por fuertes arrugas transversas, que llegan hasta sus bordes laterales; son rectas al principio, después curvadas hacia adelante y de nuevo casi derechas; estas arrugas ocupan toda la extensión de la lámina, salvo sus ángulos látero-posteriores donde desaparecen (fig. 4).

♂ (holotipo). Long. cuerpo, 15; pron., 2; fém. post., 10.5; tib. post., 10.5 mm.

♂ (paratipo). Long. cuerpo, 14; pron., 2; fém. post., 11; tib. post., 11 mm.

♀ (alotipo). Long. cuerpo, 26; pron., 2.7; fém. post., 14; tib. post., 15 mm.

Oaxaca: Salina Cruz, en un cerro de unos 100 m de alt., sobre la playa de "Las Hamacas", hallado sobre pequeños arbustos, el 22-IX-1949 (C. Bolívar, L. Navarro, I. Piña y G. Halffter), 1 ♂ holotipo, 1 ♀ alotipo, 2 ♂ paratipos, en col. Bolívar.

Observaciones.—Por presentar su fastigio del vértex algo saliente ante los ojos y las márgenes de la quilla media frontal formando un escalón al nivel de los ocelos laterales, concuerda esta especie con *T. strigilecula*, *inopinata* y *fusiformis*, y se aproxima además a las 2 primeras cuando menos en la denticulación de los metatarsos posteriores, que llevan 2 ó 3 espinitas en el borde externo, carácter que no se sabe si presenta también *fusiformis*, por carecer de tibias posteriores el tipo.

Pero, a diferencia cuando menos de *strigilecula* e *inopinata*, que tienen inerte el borde interno de los metatarsos posteriores, en *halffteri* existe un denticulo, si bien no se puede asegurar la constancia de este carácter, por no aparecer más que en 3 de los 4 ejemplares conocidos.

Se diferencia *T. halffteri* fácilmente de las especies próximas, en uno y otro sexo, por particularidades de las piezas terminales del abdomen. Así, de *strigilecula* se distingue en el sexo masculino por los cercos que son fuertemente encorvados y puntiagudos en *halffteri*, al paso que lo son estiliformes y romos en aquella especie; y por tener conformada la lámina subgenital de modo muy diverso ambas, si bien coincidan en que el borde posterior de esa placa sea entero, sin escotar profundamente. Las hembras difieren bien por la forma de la lámina subgenital, cuyo borde posterior en *halffteri* es obtuso-anguloso saliente, al paso que en *strigilecula* aparece profundamente escotado y formando un lóbulo redondeado a cada lado.

De *inopinata* se distingue mucho por la forma de los cercos masculinos que en esa especie son doblados y ensanchados lamelaramente, al paso que en *halffteri* son curvados y aguzados, estando colocados paralelos uno a otro; y la lámina subgenital de *inopinata* tiene el borde posterior profundamente escotado en V en el medio, mientras que en *halffteri* el borde posterior de esa placa no está escotado y lleva en la parte central una hilera de fuertes espinitas, muy visibles.

De *fusiformis*, especie sólo conocida por el sexo femenino, podría distinguirse, cuando menos, por la forma de la lámina subgenital que es de borde posterior arqueado-truncado no saliente, mientras que en *halffteri* es obtuso-anguloso saliente, y la lámina lleva profundas arrugas transversas muy características.

Nos complacemos en dedicar esta especie al entomólogo señor Gonzalo Halffter, de la Escuela Nacional de Ciencias Biológicas, I.P.N., que contribuyó a su descubrimiento.

Teicophrys sp.

Disponemos de un ejemplar ♀ de *Teicophrys* de características parecidas a *halffteri*, que fue capturado en Tuxtla Gutiérrez (Chiapas) y que consideramos como de especie posiblemente diferente, pero cuyo estado de conservación no nos permite estudiar.

Chiapas: Tuxtla Gutiérrez, capturada sobre *Acacia* sp. en cuajotal, el 19-IX-1949 (C. Bolívar, L. Navarro, I. Piña y G. Halffter), 1 ♀.

Observaciones.—Este *Teicophrys* es la primera especie del género que vive al oriente del Istmo de Tehuantepec, sobre territorio de Chiapas, y corresponde geográficamente a la cuenca del Río Grijalva. Por ello es la segunda especie del género que vive sobre vertiente atlántica, ya que hasta ahora sólo *T. inopinata* era conocido de la alta cuenca del Papaloapan.

Teicophrys piñai nov. sp.

(Figs. 5 a 7)

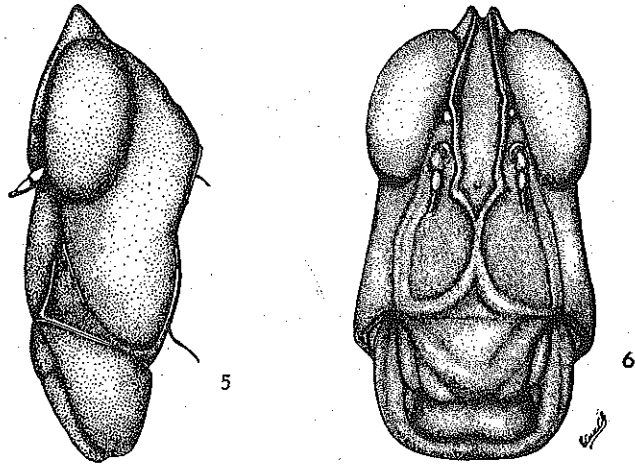
Holotipo: ♀, capturada a 30 Km de Tehuantepec, en dirección a Tequisistlán (Oaxaca), en col. Bolívar.

Holotipo.—♀. Coloración general castaño-parduzca. Frente y clipeo amarillentos. Ocelos laterales de la coloración frontal, no pálidos.

Forma general moderadamente alargada. Superficie de la cabeza lisa, sin chagrinación; tórax con granulaciones aisladas en sus tres segmentos, pero en los lóbulos laterales del pronoto los gránulos aparecen llamativamente fuertes, confluentes, y algunos son apuntados. Abdomen liso, salvo el terguito I que lleva algunos gránulos.

Cabeza vista por delante alargada, con su anchura máxima al nivel de la parte inferior de las mejillas, ojos muy alargados y lados de la cabeza por debajo de ellos divergentes hasta el clipeo. Occipucio ascendente y estrechado hacia arriba, de márgenes salientes, que pasan sin rebajarse al fastigio del vértex, pero sí se observa una ligera depresión transversa entre el occipucio y vértex. Fastigio avanzado ante los ojos una distancia menor que la interocular, con sus márgenes muy elevadas, profundamente hendido en el ápice. Vista la cabeza de lado se observa que las márgenes laterales del occipucio pasan formando ángulo muy agudo-redondeado a las márgenes laterales de la quilla media frontal, no existiendo borde alguno que delimite la prominencia fastigial de la frente. Márgenes de la quilla

media frontal casi igual de salientes en toda su extensión, anchamente separadas y dejando un escudo frontal amplio y aplanado, cuyas márgenes, pasados los ocelos laterales, apenas si presentan un levísimo cambio de dirección hacia adentro, sin hacerse más fuertes ni salientes; desde el ocelo medio se rebajan, confluyen después, y se separan en ángulo agudo ante la sutura fronto-clipeal. Vista de lado la cabeza aparece aplanada, casi nada saliente entre el nivel de los



Figs. 5 y 6.—*Teicophrys piñai* nov. sp.; 5, cabeza de la ♀ alotipo, vista de lado; 6, la misma vista de frente.

ocelos laterales y el del ocelo medio. Areas laterales de la frente débilmente arqueadas; en su segunda mitad más salientes que en su porción basal. Altura de los ojos, vistos lateralmente, tan largos como la distancia infraocular; las proporciones del ojo (altura a anchura) son de 10/6. Antenas como vez y cuarto la longitud de los fémures anteriores, muy finas y filiformes; pasados los artejos basales gruesos, hay artejos que son como doble de largos que anchos, los 12 siguientes como 2-1/2 veces, y los 5 últimos poco alargados; sin estructuras especiales.

Pronoto, visto de lado, con el borde dorsal recto. Visto por encima con el margen posterior muy obtuso-angulado, al parecer nada reflejado hacia arriba (el borde está un poco roto en este punto); superficie dorsal poco más larga que ancha. Quilla media bastante saliente y fuerte en toda su longitud. Lóbulos laterales algo más largos que altos. Margen anterior de los lóbulos marcadamente reflejado hacia atrás, y pasando en curva seguida al margen inferior, que

es visiblemente sinuado después del medio. Angulo posterior obtuso, no redondeado, y continuado seguidamente con el margen posterior que es casi recto y muy inclinado. [De la granulación pronotal especialísima se habla en un párrafo anterior]. Meso- y metanoto truncados posteriormente, ambos con quilla media muy marcada, seguida por el abdomen hasta el terguito VIII. Prosternón ? (perforado por el alfiler). Meso- y metasternón en conjunto formando una placa ancha, aplanada, de borde anterior redondeado. Espacio entre los lóbulos mesosternales subcuadrangular; ángulo póstero-interno de estos lóbulos bien redondeado. Fosetas metasternales no triangulares sino a modo de hendiduras alargadas y oblicuas separadas por un grueso tabique; los bordes posteriores de los lóbulos metasternales forman uno con otro ángulo obtuso, y con el margen externo ángulo recto.

Patas moderadamente alargadas. Fémures anteriores delgados, de longitud como $1\frac{1}{3}$ la del pronoto, con las quillas dorsales y ventrales con finas serrulaciones. Fémures intermedios algo más cortos que los anteriores, de bordes casi lisos. Tibias anteriores e intermedias con espinas en sus dos márgenes inferiores que ocupan algo más de la mitad de la tibia (los $\frac{3}{5}$), y son en número de 9-11 en el margen externo, y de 10-12 en el interno. Fémures posteriores bastante largos, 7 veces la longitud pronotal; con la anchura máxima en el $\frac{1}{5}$ basal; las tres quillas dorsales espinosas, la media con 12-13; la externa con 12-13 y la interna con 8. Quilla infero-externa microscópicamente serrulada; la quilla infero-interna casi lisa. Angulos dorsal-externo y dorsal-interno del fémur brevemente espinosos; la punta media dorsal forma una espina algo más grande que las de los lóbulos geniculares externo e interno. Tibias posteriores con 25-26 espinas externas, y 21 internas; espolón interno-dorsal grande, como $2\frac{1}{2}$ veces tan largo como el espolón interno-inferior. Tarsos posteriores de longitud como $\frac{1}{3}$ de las tibias correspondientes. Metatarso casi igual al último artejo; surcado por encima, provisto de 5 espinas en cada uno de los márgenes (en uno de los metatarsos una de las espinas internas es muy pequeña). Uñas muy curvadas, iguales en tamaño. Arolios grandes.

Abdomen bastante comprimido, algo encorvado hacia arriba. Lámina supranal alargada, lingüiforme; ápice ampliamente redondeado; la porción basilar de la lámina excavada (no puede apreciarse bien por el estado del ejemplar); parece presentar una depresión transversa a nivel de la base de los cercos; la lámina sobrepasa mucho de las placas situadas por debajo de los cercos. Cercos algo compri-

midos, casi rectos, de ápice subagudo. Lámina subgenital larga, aplana en su mayor parte y con su borde posterior ampliamente redondeado, subtruncado en la parte central; la superficie de la lámina en su parte media basal presenta algunas arrugas transversas, no tan salientes ni continuas como las, tan características, de *T. halffteri*; en la mitad apical la superficie de la lámina tiene una excavación en la parte central, alargada, poco definida. Valvas del oviscapto visiblemente comprimidas; las márgenes súpero-externas marcadas en toda su extensión; en la mitad proximal no llevan denticulaciones,

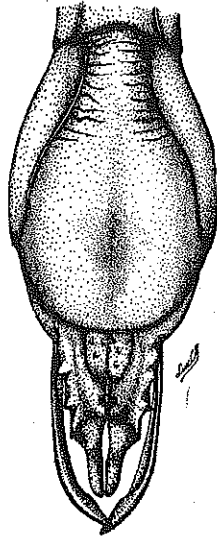


Fig. 7.—*Teicophrys piñai* nov. sp., extremidad abdominal de la ♀ alotipo.

sólo desigualdades del margen, que forman dos o tres puntas bajas; margen súpero-interno en la mitad proximal liso, sin dientes; a nivel de sus $3/5$ con un fuerte repliegue en su lado interno, que va de la parte superior a la inferior de la valva y que arriba forma un acusado diente; parte apical de la valva de bordes lisos, excavada. Valvas inferiores con el borde ínfero-externo con tres dientes anchos y obtusos; la valva lleva por debajo una plaquita pequeña y punteada.

♀ (holotipo). Long. cuerpo, 26; pron., 2.5; fém. post., 17; tib. post., 17.5 mm.

Oaxaca: a 30 Km de Tehuantepec en dirección a Tequisistlán, sobre la carretera Tehuantepec a Oaxaca, 1 ♀ (holotipo), capturada el 17-IX-1949 (C. Bolívar, L. Navarro, I. Piña y G. Halffter).

Observaciones.—Por la particularidad de las márgenes laterales de la quilla media frontal que no forman escalón al nivel de los ocelos superiores y por el número alto de denticulos en uno y otro margen de los metatarsos posteriores, esta especie se asemeja a *Cadomastax robertsi* Rehn y Rehn, y hubiéramos podido considerarla como la hembra de este insecto, si no fuese porque tiene el vértex algo avanzado ante los ojos, al modo como ocurre en *Teicophrys*.

Tales particularidades la distinguen perfectamente de los demás *Teicophrys* conocidos.

Es notable que las localidades típicas de *T. halffteri* y *T. piñai* se encuentren en la misma región del extremo sur de Oaxaca, en puntos con análogas características ecológicas, y separadas por no más de 40 Km de distancia. A pesar de ello son dos especies extraordinariamente diferentes, que se distinguen en la conformación de la cabeza, de la quilla media frontal, longitud de los ojos, granulación pronotal, armadura de los metatarsos posteriores, forma de la lámina subgenital, etc., y eso que aún no pueden añadirse las diferencias que puedan presentar los machos, porque aun no es conocido el de *piñai*.

Nos es grato dar a esta especie el nombre del entomólogo Sr. Ignacio Piña, de la Escuela Nacional de Ciencias Biológicas, I.P.N., que contribuyó mucho a su descubrimiento.

SUMMARY

The paper comprises primarily the descriptions of two new Eumastacidae Teicophryinae from southern Mexico. One of them, *Teicophrys halffteri* is described from Salina Cruz; the other *T. piñai* from 30 Km. of Tehuantepec; the type localities of both are situated only 40 Km. apart in the southern portion of the State of Oaxaca. The genus *Teicophrys* is also recorded from Tuxtla Gutierrez, central Chiapas. But the only specimen from this locality, a female, does not allow to establish if it is or not a different species from *halffteri*. But the existence of Teicophryinae in south Oaxaca and specially in central Chiapas, offers a greater geographical range of this genus, formerly described from Southern California, and found in Central Oaxaca, Tehuacan region (Puebla) and Valerio Trujano (eastern Oaxaca).

One of the new described species, *Teicophrys piñai* having the characteristic form of the interocular vertex of *Teicophrys* definitely advanced before the eyes, has other peculiarities which corres-

pond to *Cadomastax* Rehn and Rehn, as the lateral carinae of the frontal costa are without marked offset at the paired ocelli, and the caudal metatarsus spinose in both margins, with a larger number of spines in each border (4 in *Cadomastax robertsi*; 5 in *Teicophrys piñai*).

For these reasons the authors have studied the peculiarities of *Teicophrys* and *Cadomastax* more closely and arrive to the conclusion that perhaps the last generic name is only a synonym of the first. For the time being the only differences between this two genera is the vertex definitely advanced before the eyes a distance shorter than the interocular space in *Teicophrys*, and the vertex not advanced at all in *Cadomastax*.

NOTA BIBLIOGRÁFICA

BOLÍVAR Y PIELTAIN, C.

1930. Monografía de los Eumastácidos (Orth., Acrid.), 1ª parte. *Trab. Mus. Nac. Cienc. Nat., Ser. Zool.*, núm. 47, XXXII + 380 pp., 186 figs. Madrid.

REHN, J. A. G.

1948. The Acridoid family Eumastacidae (Orthoptera). A review of our knowledge of its components, features and systematics, with a suggested new classification of its major groups. *Proc. Acad. Nat. Sc. Phil., C*: 77-139 pp. Filadelfia.

REHN, J. A. G. y J. W. H. REHN.

1934. The Eumastacinae of Southern Mexico and Central America. *Mem. Amer. Ent. Soc.*, VIII: 1-84 pp. Filadelfia.
1939. A review of the New World Eumastacinae (Orthoptera Acrididae). Part I. *Proc. Acad. Nat. Sc. Phil.*, XCI: 165-206 pp. Filadelfia.
1942. A review of the New World Eumastacinae (Orthoptera Acrididae). Parte II. *Proc. Acad. Nat. Sc. Phil.*, XCIV: 1-88 pp. Filadelfia.

Contribución al estudio de los Eumastácidos americanos

I. Nuevos Teicophryinae de Oaxaca y Chiapas (México) (Orth., Acrid.)

por

C. BOLÍVAR Y PIELTAIN Y LUZ CORONADO G.

Laboratorio de Entomología,
Escuela Nacional de Ciencias Biológicas, I.P.N.
México, D. F.

Una pequeña serie de Eumastácidos procedente de los estados de Oaxaca y Chiapas, reunida por uno de los autores¹, nos ha permitido reconocer hasta tres nuevas especies que adscribimos al género *Teicophrys*, y vienen a ampliar bastante hacia el S el área de distribución de la subfamilia Teicophryinae, haciendo pasar su límite conocido desde la línea Chilpancingo (Guerrero) y ciudad de Oaxaca, no sólo hasta el Istmo de Tehuantepec —de donde proceden dos de las nuevas especies— sino hasta mucho más allá de éste, a la parte central de Chiapás, donde fue descubierta la tercera.

Como es sabido, la subfamilia Teicophryinae es la única de Eumastacidae que es exclusivamente conocida de territorio mexicano, y está integrada por dos géneros: *Cadomastax* Rehn y Rehn, 1939, monotípico, descrito de la región de Acapulco (Guerrero) y *Teicophrys* Bruner, 1901, del que hasta ahora se conocía, a más de la especie genotípica *T. fusiformis* —procedente del extremo S de Baja California—, otras dos especies: *T. strigilecula*, de la ciudad de Oaxaca y que también se ha encontrado en las cercanías de Chilpancingo (Guerrero) y *T. inopinata*, de la región de Tehuacán en el estado de Puebla y de Valerio Trujano en el de Oaxaca, localidades una y otra enclavadas en la cabecera del río Santo Domingo, que pertenece a la alta cuenca del Papaloapan, y hacen que éste fuese el único Teicophryinae hallado sobre territorio de vertiente atlántica.

Las diferencias entre *Teicophrys* y *Cadomastax* han sido precisa-

¹ Agradecemos a los señores Lauro Navarro, Ignacio Piña y Gonzalo Halffter, de la Escuela Nacional de Ciencias Biológicas de México (I.P.N.), la ayuda que nos prestaron para coleccionar este valioso material.